



**Ziraat Portföy Yönetimi Anonim Şirketi
Hisse Senedi Fonu
(Hisse Senedi Yoğun Fon)**

**31 Aralık 2017 Tarihinde
Sona Eren Hesap Dönemine Ait
Yatırım Performansı Konusunda
Kamuya Açıklanan Bilgilere İlişkin Rapor**



KPMG Bağımsız Denetim ve
Serbest Muhasebeci Mali Müşavirlik A.Ş.
İş Kuleleri Kule 3 Kat:2-9
Levent 34330 İstanbul
Tel +90 212 316 6000
Fax +90 212 316 6060
www.kpmg.com.tr

**Ziraat Portföy Yönetimi A.Ş. Hisse Senedi Fonu (Hisse Senedi Yoğun Fon)'nun
31 Aralık 2017 Tarihinde Sona Eren Hesap Dönemine Ait Yatırım Performansı
Konusunda Kamuya Açıklanan Bilgilere İlişkin Rapor**

Ziraat Portföy Yönetimi A.Ş. Hisse Senedi Fonu (Hisse Senedi Yoğun Fon)'nun ("Fon") 1 Ocak 2017 – 31 Aralık 2017 dönemine ait ekteki performans sunuş raporunu Sermaye Piyasası Kurulu'nun VII-128.5 sayılı "Bireysel Portföylerin ve Kolektif Yatırım Kuruluşlarının Performans Sunumuna, Performansa Dayalı Ücretlendirmesine ve Kolektif Yatırım Kuruluşlarını Notlandırma ve Sıralama Faaliyetlerine İlişkin Esaslar Tebliği"nde ("Tebliğ") yer alan performans sunuş standartlarına ilişkin düzenlemeleri çerçevesinde incelemiş bulunuyoruz.

İncelememiz sadece yukarıda belirtilen döneme ait performans sunuşunu kapsamaktadır. Bunun dışında kalan dönemler için inceleme yapılmamış ve görüş oluşturulmamıştır.

Görüşümüze göre 1 Ocak 2017 – 31 Aralık 2017 dönemine ait performans sunuş raporu Ziraat Portföy Yönetimi A.Ş. Hisse Senedi Fonu (Hisse Senedi Yoğun Fon)'nun performansını ilgili Tebliğ'in performans sunuş standartlarına ilişkin düzenlemelerine uygun olarak doğru bir biçimde yansıtmaktadır.

Diğer Husus

Fon'un 1 Ocak – 31 Aralık 2016 dönemine ait performans sunuş raporunun incelenmesi başka bir bağımsız denetim kuruluşu tarafından gerçekleştirilmiş olup, söz konusu bağımsız denetim kuruluşu 30 Ocak 2017 tarihli performans sunuş raporunda, ilgili Tebliğ'in performans sunuş standartlarına ilişkin düzenlemelerine uygun olarak doğru bir biçimde yansıttığını bildirmiştir.

KPMG Bağımsız Denetim ve Serbest Muhasebeci Mali Müşavirlik A.Ş.
A Member Firm of KPMG International Cooperative

Ali Tuğrul Uzun, SMMM
Sorumlu Denetçi

31 Ocak 2018
İstanbul, Türkiye

İÇİNDEKİLER		Sayfa No
PERFORMANS SUNUŞUNA İLİŞKİN TANITICI BİLGİLER, PERFORMANS BİLGİSİ VE DİPNOTLAR		1-6
A	TANITICI BİLGİLER	1-3
B	PERFORMANS BİLGİSİ	4
C	DİPNOTLAR	5
D	İLAVE BİLGİLER VE AÇIKLAMALAR	6

ZİRAAT PORTFÖY YÖNETİMİ A.Ş.
HİSSE SENEDİ ŞEMSIYE FONU'NA BAĞLI
ZİRAAT PORTFÖY HİSSE SENEDİ FONU
(HİSSE SENEDİ YOĞUN FON)

01 OCAK – 31 ARALIK 2017 HESAP DÖNEMİNE AİT
PERFORMANS SUNUŞUNA İLİŞKİN
TANITICI BİLGİLER, PERFORMANS BİLGİSİ VE DİPNOTLAR
(Tutarlar aksi belirtilmedikçe Türk Lirası (“TL”) olarak ifade edilmiştir.)

A. TANITICI BİLGİLER

Portföye Bakış		Yatırım Ve Yönetime İlişkin Bilgiler
Halka Arz Tarihi	04.05.2000	Portföy Yöneticileri
31 Aralık 2017 tarihi itibarıyla		Uğur BOĞDAY, F. Tinemis SARIHAN, F. Özgül AVŞAR MUMCUOĞLU, Ali Can ÇELİK, Salih Ozan DOĞAN, Muhammet TİRYAKİ, G. Yaman AKGÜN, Erman YILDIZ
Fon Toplam Değeri	2.777.767,2 TL	Fonun Yatırım Amacı, Stratejisi ve Riskleri
Birim Pay Değeri	0,153082 TL	Fon, portföy sınırlamaları itibarıyla Hisse Senedi Yoğun Fon niteliğindedir.
Yatırımcı Sayısı	813	
Portföy Dağılımı %		Fon toplam değerinin en az %80'i devamlı olarak menkul kıymet yatırım ortaklıkları payları hariç olmak üzere BİAŞ'ta işlem gören ortaklık payları arasından, fon portföy yöneticileri tarafından risk/getiri değerlendirmeleri sonucunda belirlenenlere yatırılır. Fonun hisse senedi yoğun fon olması nedeniyle Fon toplam değerinin en az %80'i devamlı olarak menkul kıymet yatırım ortaklıkları payları hariç olmak üzere BİAŞ'ta işlem gören ihraççı paylarına ve pay endekslerine dayalı olarak yapılan vadeli işlem sözleşmelerinin nakit teminatları, ihraççı paylarına ve pay endekslerine dayalı opsiyon sözleşmelerinin primleri ile borsada işlem gören ihraççı paylarına ve pay endekslerine dayalı aracı kuruluş varantlarına yatırılır.
Hisse Senetlerinin Sektörel Dağılımı %		
Bankalar	23,74%	Fonun yatırım stratejisi bant aralıkları; % 80 - 100 Ortaklık Payları, % 0 - 20 Kamu ve/veya özel sektör borçlanma araçları, Menkul Kıymet Yatırım Fonu, Gayrimenkul Yatırım Fonu, Girişim Sermayesi Yatırım Fonu ile Borsa Yatırım Fonu Katılma Payları ve Menkul Kıymet Yatırım Ortaklıkları Payları Toplamı, Girişim Sermayesi Yatırım Ortaklıkları Payları ve Gayrimenkul Yatırım Ortaklıkları Payları Toplamı, Yabancı Para ve Sermaye Piyasası Araçları, Ters repo, Takasbank para piyasası işlemleri, İpotek ve varlık teminatl menkul kıymetler, İpoteye ve varlığa dayalı menkul kıymetler, Kira sertifikaları, Altın ve Diğer Kıymetli Madenler Gayrimenkul Sertifikaları ile Gayrimenkule Dayalı Sermaye Piyasası Araçları (TL/Döviz), Gelir Ortaklığı Senetleri (TL/Döviz), Gelire Endeksli Senetler (TL/Döviz) % 0 - 10 Yapılandırılmış yatırım araçları, Aracı kuruluş ve ortaklık varantı, sertifikalar, Mevduat (TL/Döviz) / katılma hesapları (TL/Döviz) / Altına Dayalı Vadeli Mevduat ve Katılma Hesapları
Kimya , Petrol , Kauçuk ve Plastik Ürü	14,53%	
Elektrik , Gaz ve Su	2,59%	
Metal Esya , Makine ve Gereç Yapım	3,08%	
Perakende Ticaret	10,41%	
Metal Ana Sanayi	6,89%	
Holdingle ve Yatırım Sirketleri	9,51%	
Dokuma , Giyim Esyası ve Deri	4,84%	
Tıbbi ve Diğer Sağlık Hizmetleri	2,19%	
Ulaştırma , Haberleşme ve Depolama	12,60%	
Tas ve Toprağa Dayalı Sanayi	2,72%	
		Fon karşılaştırma ölçütü: %90 BİST Ulusal 100 Endeksi + %10 KYD O/N Repo Endeksi-Brüt
En Az Alınabilir Pay Adedi		Mevzuatta belirlenen yasal limitlere uygun olarak 100 pay alınabilmektedir.

ZİRAAT PORTFÖY YÖNETİMİ A.Ş.
HİSSE SENEDİ ŞEMSIYE FONU'NA BAĞLI
ZİRAAT PORTFÖY HİSSE SENEDİ FONU
(HİSSE SENEDİ YOĞUN FON)

01 OCAK – 31 ARALIK 2017 HESAP DÖNEMİNE AİT
PERFORMANS SUNUŞUNA İLİŞKİN
TANITICI BİLGİLER, PERFORMANS BİLGİSİ VE DİPNOTLAR
(Tutarlar aksi belirtilmedikçe Türk Lirası ("TL") olarak ifade edilmiştir.)

A. TANITICI BİLGİLER (Devam)

<p>Yatırım Riskleri</p>	<p>Fonu'nun getirisini etkileyebilecek muhtemel riskler;</p> <p>1) Piyasa Riski: Piyasa riski ile borçlanmayı temsil eden finansal araçların, ortaklık paylarının, diğer menkul kıymetlerin, döviz ve dövize endeksli finansal araçlara dayalı türev sözleşmelere ilişkin taşınan pozisyonların değerinde, faiz oranları, ortaklık payı fiyatları ve döviz kurlarındaki dalgalanmalar nedeniyle meydana gelebilecek zarar riski ifade edilmektedir. Söz konusu risklerin detaylarına aşağıda yer verilmektedir:</p> <p>a- Faiz Oranı Riski: Fon portföyüne faize dayalı varlıkların (borçlanma aracı, ters repo vb) dahil edilmesi halinde, söz konusu varlıkların değerinde piyasalarda yaşanabilecek faiz oranları değişimleri nedeniyle oluşan riski ifade eder.</p> <p>b- Kur Riski: Fon portföyüne yabancı para cinsinden varlıkların dahil edilmesi halinde, döviz kurlarında meydana gelebilecek değişiklikler nedeniyle Fon'un maruz kalacağı zarar olasılığını ifade etmektedir.</p> <p>c- Ortaklık Payı Fiyat Riski: Fon portföyüne ortaklık payı dahil edilmesi halinde, Fon portföyünde bulunan ortaklık paylarının fiyatlarında meydana gelebilecek değişiklikler nedeniyle portföyün maruz kalacağı zarar olasılığını ifade etmektedir.</p> <p>2) Karşı Taraf Riski: Karşı tarafın sözleşmeden kaynaklanan yükümlülüklerini yerine getirmek istememesi ve/veya yerine getirememesi veya takas işlemlerinde ortaya çıkan aksaklıklar sonucunda ödemenin yapılamaması riskini ifade etmektedir.</p> <p>3) Likidite Riski: Fon portföyünde bulunan finansal varlıkların istenildiği anda piyasa fiyatından nakde dönüştürülebilmesi halinde ortaya çıkan zarar olasılığıdır.</p> <p>4) Kaldıraç Yaratan İşlem Riski: Fon portföyüne türev araç (vadeli işlem ve opsiyon sözleşmeleri), saklı türev araç, swap sözleşmesi, varant, sertifika dahil edilmesi, ileri valörlü tahvil/bono ve altın alım işlemlerinde ve diğer herhangi bir yöntemle kaldıraç yaratan benzeri işlemlerde bulunulması halinde, başlangıç yatırımı ile başlangıç yatırımının üzerinde pozisyon alınması sebebi ile fonun başlangıç yatırımından daha yüksek zarar kaydedebilme olasılığı kaldıraç riskini ifade eder.</p> <p>5) Operasyonel Risk: Operasyonel risk, fonun operasyonel süreçlerindeki aksamalar sonucunda zarar oluşması olasılığını ifade eder. Operasyonel riskin kaynakları arasında kullanılan sistemlerin yetersizliği, başarısız yönetim, personelin hatalı ya da hileli işlemleri gibi kurum içi etkenlerin yanı sıra doğal afetler, rekabet koşulları, politik rejim değişikliği gibi kurum dışı etkenler de olabilir.</p> <p>6) Yoğunlaşma Riski: Belli bir varlığa ve/veya vadeye yoğun yatırım yapılması sonucu fonun bu varlığın ve vadenin içerdiği risklere maruz kalmasıdır.</p> <p>7) Korelasyon Riski: Farklı finansal varlıkların piyasa koşulları altında belirli bir zaman dilimi içerisinde aynı anda değer kazanması ya da kaybetmesine paralel olarak, en az iki farklı finansal varlığın birbirleri ile olan pozitif veya negatif yönlü ilişkileri nedeniyle doğabilecek zarar ihtimalini ifade eder.</p> <p>8) Yasal Risk: Fonun halka arz edildiği/katılma paylarının satıldığı dönemden sonra mevzuatta ve düzenleyici otoritelerin düzenlemelerinde meydana gelebilecek değişikliklerden olumsuz etkilenmesi riskidir.</p> <p>9) İtibar riski: Kamuoyunun olumsuz görüşlerinin, Kurucu'nun faaliyet ve gelirleri üzerindeki mevcut ve olası etkilerini ifade etmektedir.</p> <p>10) Ülke riski: Bir ülkedeki ekonomik, politik ve düzenleme risklerinin bileşiminden oluşmaktadır.</p> <p>11) Etik Risk: Dolandırıcılık, suiistimal, zimmete para geçirme, hırsızlık gibi nedenler ile Fon'u zarara uğratabilecek kasıtlı eylemler yada Kurucu'nun itibarını olumsuz etkileyecek suçların (örneğin, kara para aklanması) işlenmesi riskidir.</p>
--------------------------------	--

ZİRAAT PORTFÖY YÖNETİMİ A.Ş.
HİSSE SENEDİ ŞEMSIYE FONU'NA BAĞLI
ZİRAAT PORTFÖY HİSSE SENEDİ FONU
(HİSSE SENEDİ YOĞUN FON)

01 OCAK – 31 ARALIK 2017 HESAP DÖNEMİNE AİT
PERFORMANS SUNUŞUNA İLİŞKİN
TANITICI BİLGİLER, PERFORMANS BİLGİSİ VE DİPNOTLAR
(Tutarlar aksi belirtilmedikçe Türk Lirası ("TL") olarak ifade edilmiştir.)

A. TANITICI BİLGİLER (Devam)

<p>Yatırım Riskleri</p>	<p>12) Baz Riski: Vadeli işlem kontratlarının cari değeri ile konu olan ilgili finansal enstrüman spot fiyatının aldığı değer arasındaki fiyat farklılığı değişimini ifade etmektedir. Sözleşmede belirlenen vade sonunda vadeli fiyat ile spot fiyat birbirine eşit olmaktadır. Ancak fon portföyü içerisinde yer alan ilgili vadeli finansal enstrümanlarda işlem yapılan tarih ile vade sonu arasında geçen zaman içerisinde vadeli fiyat ile spot fiyat teorik fiyatlamadan farklı olabilmektedir. Dolayısı ile burada Baz Değer'in sözleşme vadesi boyunca göstereceği değişim riskini ifade etmektedir.</p> <p>13) Teminat Riski: Türev araçlar üzerinden alınan bir pozisyonun güvencesi olarak alınan teminatın, teminatı zorunlu haller sebebiyle likidite etmesi halinde piyasaya göre değerlendirme değerinin beklene n türev pozisyon değerini karşılayamaması veya doğrudan, teminatın niteliği ile ilgili olumsuzlukların bulunması olasılığının ortaya çıkması durumudur.</p> <p>14) Opsiyon Duyarlılık Riskleri: Opsiyon portföylerinde risk duyarlılıkları arasında, işleme konu olan spot finansal ürün fiyat değişiminde çok farklı miktarda risk duyarlılık değişimleri yaşanabilmektedir. Delta; opsiyon yazıldığı ilgili finansal varlığın fiyatındaki bir birim değişiminin opsiyon priminde oluşturduğu değişimi göstermektedir. Gamma; opsiyonun ilgili olduğu varlığın fiyatındaki değişimin opsiyonun deltasında meydana getirdiği değişimi ölçmektedir. Vega; opsiyonun dayanak varlığının fiyat dalgalanmasındaki birim değişimin opsiyon priminde oluşturduğu değişimdir. Theta; risk ölçümlerinde büyük önem taşıyan zaman faktörünü ifade eden gösterge olup, opsiyon fiyatının vadeye göre değişiminin ölçüsüdür. Rho ise faiz oranlarındaki yüzdesel değişimin opsiyonun fiyatında oluşturduğu değişimin ölçüsüdür.</p> <p>15) Yapılandırılmış Yatırım Araçları Riskleri: Yapılandırılmış Yatırım Araçlarının değeri ve dönem sonu getirisi faiz ödemesinin yanında dayanak varlığın piyasa performansına bağlıdır. Yapılandırılmış Yatırım Araçlarının dayanak varlıkları üzerine oluşturulan stratejilerin getirisinin ilgili dönemde negatif olması halinde yatırımcı vade sonunda hiçbir itfa geliri elde edemeyeceği gibi, performansla orantılı olarak vade sonunda elde edilen itfa tutarı nominal değerinden daha düşük de olabilir. Bununla birlikte, Yapılandırılmış Yatırım Araçlarının günlük fiyat oluşumunda piyasa faizinde yaşanabilecek değişimler ve dayanak varlık fiyat değişimleri de etkili olabilecektir. Piyasa faizlerinde ve dayanak varlık fiyatında yaşanabilecek dalgalanmalar Yapılandırılmış Yatırım Araçlarının günlük değerlemesini etkileyebilecektir. Fonun Riske Maruz Değer (RMD) hesaplamalarında türev araçlarla birlikte Yapılandırılmış Yatırım Araçlarından kaynaklanan piyasa riskleri de dikkate alınır. Yatırım amaçlı yapılandırılmış ürünler anapara korumalı ve anapara korumasız olarak iki şekilde gruplandırılabilir. Yurt içinde ihraç edilen ve ilgili mevzuat çerçevesinde niteliği itibari ile borçlanma aracı olduğu kabul edilen araçlar, vade sonunda, piyasa yatırımcının aleyhine hareket etse bile yatırımcıya o ürüne ayırmış olduğu anapasını geri alma imkanı sunan ürünlerdir. Bununla beraber piyasa, yatırımcının lehine hareket ederse yatırımcı normalde alabileceği risksiz faiz getirisinin üzerinde bir getiri elde eder. Yurt dışı ihraçlarda anapara korumasız bir yapılandırılmış türev ürün içerisinde ise yatırımcı bir opsiyon satışı gerçekleştirmektedir. Bu opsiyon satışından elde edilen prim yatırımcıya gelir olarak verilebileceği gibi bir başka opsiyonu satın almak içinde kullanılabilir. Bu ürünlerde opsiyon satışının getirdiği risk, yatırımcının anapasını vade sonundaki spot kura göre dezavantajlı bir seviyeden bir başka para birimine dönme riskidir. Yapılandırılmış Yatırım Araçları yatırımı yapılması halinde karşı taraf riski de mevcuttur. Karşı Taraf Riski, ihraççı kurumun Yapılandırılmış Yatırım Araçların dan kaynaklanan yükümlülüklerini yerine getirmeme riskini ifade eder. Karşı taraf riskini minimum seviyede tutabilmek adına Yapılandırılmış Yatırım Araçları yatırımlarında ihraççının ve/veya varsa yatırım aracının Fon Tebliği'nin 32'inci maddesinde belirtilen derecelendirme notuna sahip olması koşulu aranır.</p> <p>16) Kıymetli Madenlere İlişkin Fiyat Riski: Fon portföyünde bulunan altın ve diğer kıymetli maden fiyatlarında meydana gelebilecek değişiklikler nedeniyle portföyün değer kaybetme olasılığını ifade etmektedir.</p>
--------------------------------	---

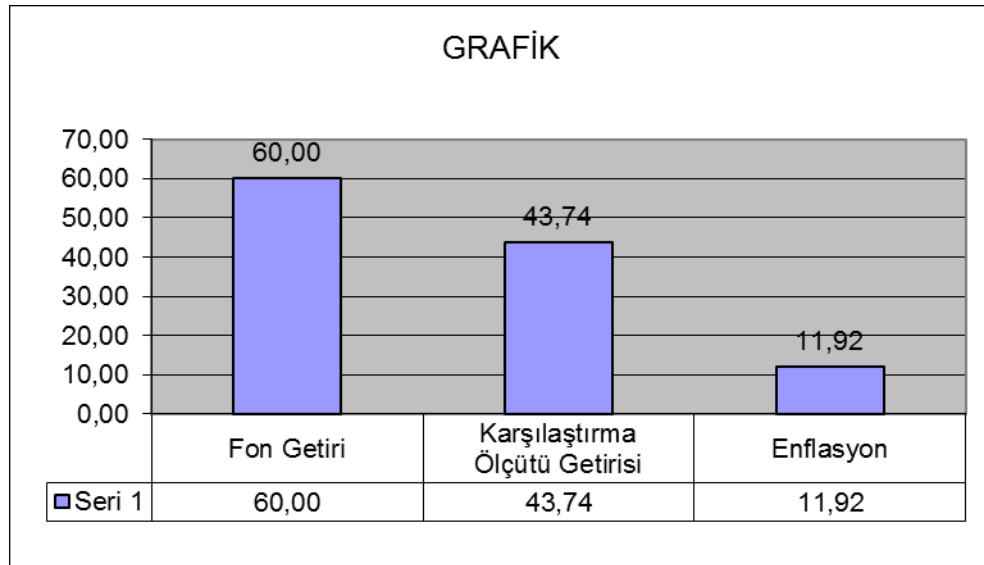
ZİRAAT PORTFÖY YÖNETİMİ A.Ş.
HİSSE SENEDİ ŞEMSIYE FONU'NA BAĞLI
ZİRAAT PORTFÖY HİSSE SENEDİ FONU
(HİSSE SENEDİ YOĞUN FON)

01 OCAK – 31 ARALIK 2017 HESAP DÖNEMİNE AİT
PERFORMANS SUNUŞUNA İLİŞKİN
TANITICI BİLGİLER, PERFORMANS BİLGİSİ VE DİPNOTLAR
(Tutarlar aksi belirtilmedikçe Türk Lirası (“TL”) olarak ifade edilmiştir.)

B. PERFORMANS BİLGİSİ

Yıllar	Toplam Getiri (%)	Karşılaştırma Ölçütünün Getirisi /Eşik Değer (%)	Enflasyon Oranı (%)	Portföyün Zaman İçinde Standart Sapması %	Karşılaştırma Ölçütünün Standart Sapması	Bilgi Rasyosu	Sunuma Dahil Dönem Sonu Portföyün Toplam Değeri/ Net Aktif Değeri
1.yıl 2015 (*)	-2,04%	-2,06%	-0,33	1,51%	1,24%	4,28%	1.245.323,46
2.yıl 2016	10,01%	9,18%	8,53	1,21%	1,21%	33,70%	1.047.203,06
3.yıl 2017	60,00%	43,74%	11,92	0,91%	0,89%	0,18%	2.777.767,20

(*) Fon'un 15.12.2015 tarihi itibarıyla tür değişikliği gerçekleşmiş olup, performans verileri "Bireysel Portföylerin Ve Kolektif Yatırım Kuruluşlarının Performans Sunumuna, Performansa Dayalı Ücretlendirilmesine Ve Kolektif Yatırım Kuruluşlarını Notlandırma Ve Sıralama Faaliyetlerine İlişkin Esaslar Hakkında Tebliğinin (VII-128.5)" performans sunum dönemini düzenleyen 11. maddesine göre değişiklik tarihinden sonraki dönemini (15.12.2015 – 31.12.2015 ifade etmektedir. Enflasyon oranı TÜİK tarafından açıklanan Aralık 2015 ÜFE oranıdır.



Geçmiş getiriler gelecek dönem performansı için bir gösterge sayılmaz.

ZİRAAT PORTFÖY YÖNETİMİ A.Ş.
HİSSE SENEDİ ŞEMSIYE FONU'NA BAĞLI
ZİRAAT PORTFÖY HİSSE SENEDİ FONU
(HİSSE SENEDİ YOĞUN FON)

01 OCAK – 31 ARALIK 2017 HESAP DÖNEMİNE AİT
PERFORMANS SUNUŞUNA İLİŞKİN
TANITICI BİLGİLER, PERFORMANS BİLGİSİ VE DİPNOTLAR
(Tutarlar aksi belirtilmedikçe Türk Lirası (“TL”) olarak ifade edilmiştir.)

C. DİPNOTLAR

- C.1.** Fonun portföy yönetim şirketi Ziraat Portföy Yönetimi A.Ş., % 74,90 T.C. Ziraat Bankası A.Ş., % 24,90 Ziraat Yatırım Menkul Değerler A.Ş., % 0,1 Halk Yatırım Menkul Değerler A.Ş. iştiraki olup, kurucusu olduğu 18 adet yatırım fonu ile Ziraat Hayat ve Emeklilik A.Ş.’ne ait 13 ve Bereket Hayat ve Emeklilik A.Ş.’ye ait 2 adet emeklilik yatırım fonunun yönetimini gerçekleştirmektedir. Bireysel portföy büyüklüğü de dahil olmak üzere yönetilen toplam portföy büyüklüğü 13.557.645.230 TL’dir.
- C.2.** Fon portföyünün yatırım stratejisi ve yatırım amacına “Tanıtıcı Bilgiler” başlığında yer verilmiştir.
- C.3.** Fonun 01 Ocak – 31 Aralık 2017 tarihi itibarıyla sona eren performans döneminde net dönemsel getirisi, % 60 olarak gerçekleşmiştir.
- C.4.** 01 Ocak – 31 Aralık 2017 dönemine ait yönetim ücretleri, vergi, saklama ücretleri ve diğer faaliyet giderlerinin günlük brüt varlık değerlerine oranının ağırlıklı ortalaması*:

Toplam Giderler	58.346,82
Ortalama Fon Portföy Değeri	1.941.566,09
Toplam Gider/Ortalama Fon Portföy Değeri	3,01%

* 2017 yılında toplam gider oranının aşılması sebebiyle yapılan iade bulunmamaktadır.

- C.5.** 01 Ocak – 31 Aralık 2017 performans sunum dönemi içinde; karşılaştırma ölçütünde değişiklik olmamış, yatırım stratejisinde yapılan değişiklik aşağıda açıklanmıştır.

Fon portföyünde yer alabilecek varlık ve işlem sınırlamaları:

Değişiklik Tarihi	Değişiklik Öncesi	Değişiklik Sonrası
12.06.2017		Gayrimenkul Sertifikaları ile Gayrimenkule Dayalı Sermaye Piyasası Araçları (TL/Döviz) Gelir Ortaklığı Senetleri (TL/Döviz) Gelire Endeksli Senetler (TL/Döviz)

- C.6.** Yatırım fonları her türlü kurumlar vergisi ve stopajdan muafır.

Dönemin faaliyet giderleri dağılımı ise aşağıdaki gibidir:

Faaliyet Giderleri	01 Ocak – 31 Aralık 2017
Yönetim Ücretleri	46.608
Performans Ücretleri	-
Saklama Ücretleri	2.362
MKK Ücretleri	-
Denetim Ücretleri	1.189
Danışmanlık Ücretleri	-
Kurul Ücretleri	404
Komisyon ve Diğer İşlem Ücretleri	4.400
Esas Faaliyetlerden Diğer Giderler	3.384
Toplam	58.347

D. İLAVE BİLGİLER VE AÇIKLAMALAR

ZİRAAT PORTFÖY YÖNETİMİ A.Ş.
HİSSE SENEDİ ŞEMSIYE FONU'NA BAĞLI
ZİRAAT PORTFÖY HİSSE SENEDİ FONU
(HİSSE SENEDİ YOĞUN FON)

01 OCAK – 31 ARALIK 2017 HESAP DÖNEMİNE AİT
PERFORMANS SUNUŞUNA İLİŞKİN
TANITICI BİLGİLER, PERFORMANS BİLGİSİ VE DİPNOTLAR
(Tutarlar aksi belirtilmedikçe Türk Lirası (“TL”) olarak ifade edilmiştir.)

D.1. 01 Ocak – 31 Aralık 2017 dönemi brüt fon getirisi
(Toplam giderlerden kurucu tarafından karşılanan giderler düşülerek bulunan brüt fon getirileri)

	Oran (%)
Net Basit Getiri (*)	60.00
Gerçekleşen Fon Toplam Giderleri Oranı	3.01
Azami Toplam Gider Oranı (**)	3.65
Kurucu Tarafından Karşılanan Giderlerin Oranı	-
Net Gider Oranı (***)	3.01
Brüt Getiri	63.00

(*) - (Dönem sonu birim fiyat - Dönem başı birim fiyat) / Dönem başı birim fiyat)

(**) - Döneme denk gelen azami toplam gider oranı.

(***)- (Gerçekleşen fon toplam gider oranı - Dönem içinde kurucu tarafından karşılanan fon giderlerinin toplamının oranı)

D.2. 2017 yılında Fon'un Bilgi Rasyosu % 0,18 olarak gerçekleşmiştir. Bilgi Rasyosu, riske göre düzeltilmiş getiri ölçümünde kullanılır. Performans Ölçütü (Benchmark) getirisi üzerindeki portföy getirisinin, portföyün volatilesine (oynaklığına) oranı olarak hesaplanır. Portföy yöneticisinin performans ölçütü üzerinde sağladığı getiriye ölçer. Bilgi rasyosunun aynı zamanda portföy yöneticisinin tutarlılık/istikrar derecesini de gösterdiği kabul edilir. Pozitif ve yüksek Bilgi Rasyosu iyi kabul edilir.