



**Ziraat Portföy Yönetimi A.Ş. Hisse Senedi
Şemsiye Fonu'na Bağlı Ziraat Portföy Temettü
Ödeyen Şirketler Hisse Senedi Fonu
(Hisse Senedi Yoğun Fon)**

**30 Haziran 2017 Tarihinde
Sona Eren Hesap Dönemine Ait
Yatırım Performansı Konusunda
Kamuya Açıklanan Bilgilere İlişkin Rapor**



Akis Bağımsız Denetim ve
Serbest Muhasebeci Mali Müşavirlik A.Ş.
Kavacık Rüzgarlı Bahçe Mah. Kavak Sok.
No:29 Beykoz 34805 İstanbul
Tel +90 (216) 681 90 00
Fax +90 (216) 681 90 90
www.kpmg.com.tr

**Ziraat Portföy Yönetimi A.Ş. Hisse Senedi Şemsiye Fonu'na Bağlı
Ziraat Portföy Temettü Ödeyen Şirketler Hisse Senedi Fonu (Hisse
Senedi Yoğun Fon)'nun 30 Haziran 2017 Tarihinde Sona Eren Hesap
Dönemine Ait Yatırım Performansı Konusunda Kamuya Açıklanan
Bilgilere İlişkin Rapor**

Ziraat Portföy Yönetimi A.Ş. Hisse Senedi Şemsiye Fonu'na Bağlı Ziraat Portföy Temettü Ödeyen Şirketler Hisse Senedi Fonu (Hisse Senedi Yoğun Fon) ("Fon")'nun 1 Ocak 2017 – 30 Haziran 2017 dönemine ait ekteki performans sunuş raporunu Sermaye Piyasası Kurulu'nun VII-128.5 sayılı "Bireysel Portföylerin ve Kolektif Yatırım Kuruluşlarının Performans Sunumuna, Performansa Dayalı Ücretlendirmesine ve Kolektif Yatırım Kuruluşlarını Notlandırma ve Sıralama Faaliyetlerine İlişkin Esaslar Tebliği"nde ("Tebliğ") yer alan performans sunuş standartlarına ilişkin düzenlemeleri çerçevesinde incelemiş bulunuyoruz.

İncelememiz sadece yukarıda belirtilen döneme ait performans sunuşunu kapsamaktadır. Bunun dışında kalan dönemler için inceleme yapılmamış ve görüş oluşturulmamıştır.

İncelememiz sonucunda Fon'un 1 Ocak - 30 Haziran 2017 dönemine ait performans sunuş raporunun Tebliğ'de belirtilen performans sunuş standartlarına ilişkin düzenlemelere uygun hazırlanmadığı ile doğru ve gerçeğe uygun bir görünüm sağlamadığı kanaatine varmamıza sebep olacak herhangi bir tespitimiz bulunmamaktadır.

Diğer Husus

1 Ocak - 30 Haziran 2017 dönemine ait performans sunuş raporunda sunulan ve performans bilgisi hesaplamalarına dayanak teşkil eden finansal bilgiler Türkiye Bağımsız Denetim Standartları'na ("BDS") uygun olarak tam veya sınırlı kapsamlı bağımsız denetime tabi tutulmamıştır.

Akis Bağımsız Denetim ve Serbest Muhasebeci Mali Müşavirlik Anonim Şirketi
A member of KPMG International Cooperative


Erdal Tıkmak, SMMM
Sorumlu Denetçi
28 Temmuz 2017
İstanbul, Türkiye



İÇİNDEKİLER		Sayfa No
PERFORMANS SUNUŞUNA İLİŞKİN TANITICI BİLGİLER, PERFORMANS BİLGİSİ VE DİPNOTLAR		1-5
A	TANITICI BİLGİLER	1-3
B	PERFORMANS BİLGİSİ	4
C	DİPNOTLAR	5

ZİRAAT PORTFÖY YÖNETİMİ A.Ş.
HİSSE SENEDİ ŞEMSIYE FONU'NA BAĞLI
ZİRAAT PORTFÖY TEMETTÜ ÖDEYEN ŞİRKETLER
HİSSE SENEDİ FONU (HİSSE SENEDİ YOĞUN FON)

01 OCAK – 30 HAZİRAN 2017 HESAP DÖNEMİNE AİT
PERFORMANS SUNUŞUNA İLİŞKİN
TANITICI BİLGİLER, PERFORMANS BİLGİSİ VE DİPNOTLAR
 (Tutarlar aksi belirtilmedikçe Türk Lirası (“TL”) olarak ifade edilmiştir.)

A. TANITICI BİLGİLER

Portföye Bakış		Yatırım Ve Yönetime İlişkin Bilgiler
Halka Arz Tarihi	30.03.2001	Portföy Yöneticileri
30 Haziran 2017 tarihi itibarıyla		Uğur BOĞDAY, F.Özgül AVŞAR, S.Ozan DOĞAN, F. Tinemis SARIHAN, Ö. Aykut ÜNLÜ, Ali Can ÇELİK, Muhammet TİRYAKI
Fon Toplam Değeri	2.503.296,86 TL	Fonun Yatırım Amacı, Stratejisi ve Riskleri
Birim Pay Değeri	0,101946TL	Fon, portföy sınırlamaları itibarıyla Hisse Senedi Yoğun Fon niteliğindedir.
Yatırımcı Sayısı	378	
Portföy Dağılımı %		Ayrıca, Fonun hisse senedi yoğun fon olması nedeniyle Fon portföy değerinin en az %80'i devamlı olarak menkul kıymet yatırım ortaklıkları payları hariç olmak üzere BİAŞ'ta işlem gören ihraççı paylarına ve pay endekslerine dayalı olarak yapılan vadeli işlem sözleşmelerinin nakit teminatları, ihraççı paylarına ve pay endekslerine dayalı opsiyon sözleşmelerinin primleri ile borsada işlem gören ihraççı paylarına ve pay endekslerine dayalı aracı kuruluş varantlarına yatırılır.
- Hisse Senetleri	87,68	
- Türev Araçlar	0,90	
- Ters Repo	3,98	
- Borsa Para Piyasası	7,45	
Hisse Senetlerinin Sektörel Dağılımı %		Fon toplam değerinin en az %80'i devamlı olarak BIST Temettü Endeksi'nde işlem gören ortaklık payları arasından, fon portföy yöneticileri tarafından risk/getiri değerlendirmeleri sonucunda belirlenenlere yatırılır. Fonun yatırım stratejisi bant aralıkları; % 80 - 100 Ortaklık Payları (BIST Temettü Endeksinde yer alıp portföy yöneticileri tarafından belirlenenler) % 0 - 20 Kamu ve/veya Özel Sektör Borçlanma Araçları, Menkul Kıymet Yatırım Fonu, Gayrimenkul Yatırım Fonu, Girişim Sermayesi Yatırım Fonu ile Borsa Yatırım Fonu Katılma Payları ve Menkul Kıymet Yatırım Ortaklıkları Payları Toplamı, Girişim Sermayesi Yatırım Ortaklıkları Payları ve Gayrimenkul Yatırım Ortaklıkları Payları Toplamı, Yabancı Para ve Sermaye Piyasası Araçları, Ters repo, Takasbank para piyasası işlemleri, İpotek ve varlık teminatlolu menkul kıymetler, İpotek ve varlığa dayalı menkul kıymetler, Kira sertifikaları, Altın ve Diğer Kıymetli Madenler Gayrimenkul Sertifikaları ile Gayrimenkule Dayalı Sermaye Piyasası Araçları (TL/Döviz), Gelir Ortaklığı Senetleri (TL/Döviz), Gelire Endeksli Senetler (TL/Döviz) % 0 - 10 Yapılandırılmış yatırım araçları, Aracı kuruluş ve ortaklık varantı, sertifikalar, Mevduat (TL/Döviz) / Katılma Hesapları (TL/Döviz) / Altına Dayalı Vadeli Mevduat ve Katılma Hesapları Fon karşılaştırma ölçütü: %90 BIST Temettü Endeksi + %10 KYD O/N Repo Endeksi-Brüt
Bankalar	32,4%	
Metal Esya , Makine ve Gereç Yapım	6,5%	
Savunma	1,2%	
Perakende Ticaret	6,9%	
Gıda , İçki ve Tütün	3,7%	
Gayrimenkul Yatırım Ortaklıkları	3,0%	
İnsaat ve Bayındırlık	1,8%	
Metal Ana Sanayi	7,0%	
Holdingle ve Yatırım Şirketleri	11,8%	
Ulaştırma , Haberleşme ve Depolama	1,3%	
Kimya , Petrol , Kauçuk ve Plastik Ürü	4,0%	
Teknoloji	1,3%	
Tıbbi ve Diğer Sağlık Hizmetleri	2,7%	
Tas ve Toprağa Dayalı Sanayi	1,4%	
Diğer İmalat Sanayii	1,3%	
Dokuma , Giyim Eşyası ve Deri	1,4%	
		En Az Alınabilir Pay Adedi
		Mevzuatta belirlenen yasal limitlere uygun olarak 200 pay alınabilmektedir.

ZİRAAT PORTFÖY YÖNETİMİ A.Ş.
HİSSE SENEDİ ŞEMSIYE FONU'NA BAĞLI
ZİRAAT PORTFÖY TEMETTÜ ÖDEYEN ŞİRKETLER
HİSSE SENEDİ FONU (HİSSE SENEDİ YOĞUN FON)

01 OCAK – 30 HAZİRAN 2017 HESAP DÖNEMİNE AİT
PERFORMANS SUNUŞUNA İLİŞKİN
TANITICI BİLGİLER, PERFORMANS BİLGİSİ VE DİPNOTLAR
(Tutarlar aksi belirtilmedikçe Türk Lirası (“TL”) olarak ifade edilmiştir.)

A. TANITICI BİLGİLER (Devam)

<p>Yatırım Riskleri</p>	<p>Fonu'nun getirisini etkileyebilecek muhtemel riskler;</p> <p>1) Piyasa Riski: Piyasa riski ile borçlanmayı temsil eden finansal araçların, ortaklık paylarının, diğer menkul kıymetlerin, döviz ve dövize endeksli finansal araçlara dayalı türev sözleşmelere ilişkin taşınan pozisyonların değerinde, faiz oranları, ortaklık payı fiyatları ve döviz kurlarındaki dalgalanmalar nedeniyle meydana gelebilecek zarar riski ifade edilmektedir. Söz konusu risklerin detaylarına aşağıda yer verilmektedir:</p> <p>a- Faiz Oranı Riski: Fon portföyüne faize dayalı varlıkların (borçlanma aracı, ters repo vb) dahil edilmesi halinde, söz konusu varlıkların değerinde piyasalarda yaşanabilecek faiz oranları değişimleri nedeniyle oluşan riski ifade eder.</p> <p>b- Kur Riski: Fon portföyüne yabancı para cinsinden varlıkların dahil edilmesi halinde, döviz kurlarında meydana gelebilecek değişiklikler nedeniyle Fon'un maruz kalacağı zarar olasılığını ifade etmektedir.</p> <p>c- Ortaklık Payı Fiyat Riski: Fon portföyüne ortaklık payı dahil edilmesi halinde, Fon portföyünde bulunan ortaklık paylarının fiyatlarında meydana gelebilecek değişiklikler nedeniyle portföyün maruz kalacağı zarar olasılığını ifade etmektedir.</p> <p>2) Karşı Taraf Riski: Karşı tarafın sözleşmeden kaynaklanan yükümlülüklerini yerine getirmek istememesi ve/veya yerine getirememesi veya takas işlemlerinde ortaya çıkan aksaklıklar sonucunda ödemenin yapılamaması riskini ifade etmektedir.</p> <p>3) Likidite Riski: Fon portföyünde bulunan finansal varlıkların istenildiği anda piyasa fiyatından nakde dönüştürülememesi halinde ortaya çıkan zarar olasılığıdır.</p> <p>4) Kaldıraç Yaratan İşlem Riski: Fon portföyüne türev araç (vadeli işlem ve opsiyon sözleşmeleri), saklı türev araç, swap sözleşmesi, varant, sertifika dahil edilmesi, ileri valörlü tahvil/bono ve altın alım işlemlerinde ve diğer herhangi bir yöntemle kaldıraç yaratan benzeri işlemlerde bulunulması halinde, başlangıç yatırımı ile başlangıç yatırımının üzerinde pozisyon alınması sebebi ile fonun başlangıç yatırımından daha yüksek zarar kaydedebilme olasılığı kaldıraç riskini ifade eder.</p> <p>5) Operasyonel Risk: Operasyonel risk, fonun operasyonel süreçlerindeki aksamalar sonucunda zarar oluşması olasılığını ifade eder. Operasyonel riskin kaynakları arasında kullanılan sistemlerin yetersizliği, başarısız yönetim, personelin hatalı ya da hileli işlemleri gibi kurum içi etkenlerin yanı sıra doğal afetler, rekabet koşulları, politik rejim değişikliği gibi kurum dışı etkenler de olabilir.</p> <p>6) Yoğunlaşma Riski: Belli bir varlığa ve/veya vadeye yoğun yatırım yapılması sonucu fonun bu varlığın ve vadenin içerdiği risklere maruz kalmasıdır.</p> <p>7) Korelasyon Riski: Farklı finansal varlıkların piyasa koşulları altında belirli bir zaman dilimi içerisinde aynı anda değer kazanması ya da kaybetmesine paralel olarak, en az iki farklı finansal varlığın birbirleri ile olan pozitif veya negatif yönlü ilişkileri nedeniyle doğabilecek zarar ihtimalini ifade eder.</p> <p>8) Yasal Risk: Fonun halka arz edildiği/katılma paylarının satıldığı dönemden sonra mevzuatta ve düzenleyici otoritelerin düzenlemelerinde meydana gelebilecek değişikliklerden olumsuz etkilenmesi riskidir.</p> <p>9) İtibar riski: Kamuoyunun olumsuz görüşlerinin, Kurucu'nun faaliyet ve gelirleri üzerindeki mevcut ve olası etkilerini ifade etmektedir.</p> <p>10) Ülke riski: Bir ülkedeki ekonomik, politik ve düzenleme risklerinin bileşiminden oluşmaktadır.</p> <p>11) Etik Risk: Dolandırıcılık, suiistimal, zimmete para geçirme, hırsızlık gibi nedenler ile Fon'u zarara uğratabilecek kasıtlı eylemler yada Kurucu'nun itibarını olumsuz etkileyecek suçların (örneğin, kara para aklanması) işlenmesi riskidir.</p>
--------------------------------	---

ZİRAAT PORTFÖY YÖNETİMİ A.Ş.
HİSSE SENEDİ ŞEMSIYE FONU'NA BAĞLI
ZİRAAT PORTFÖY TEMETTÜ ÖDEYEN ŞİRKETLER
HİSSE SENEDİ FONU (HİSSE SENEDİ YOĞUN FON)

01 OCAK – 30 HAZİRAN 2017 HESAP DÖNEMİNE AİT
PERFORMANS SUNUŞUNA İLİŞKİN
TANITICI BİLGİLER, PERFORMANS BİLGİSİ VE DİPNOTLAR
(Tutarlar aksi belirtilmedikçe Türk Lirası (“TL”) olarak ifade edilmiştir.)

A. TANITICI BİLGİLER (Devam)

<p>Yatırım Riskleri</p>	<p>12) Baz Riski: Vadeli işlem kontratlarının cari değeri ile konu olan ilgili finansal enstrüman spot fiyatının aldığı değer arasındaki fiyat farklılığı değişimini ifade etmektedir. Sözleşmede belirlenen vade sonunda vadeli fiyat ile spot fiyat birbirine eşit olmaktadır. Ancak fon portföyü içerisinde yer alan ilgili vadeli finansal enstrümanlarda işlem yapılan tarih ile vade sonu arasında geçen zaman içerisinde vadeli fiyat ile spot fiyat teorik fiyatlamadan farklı olabilmektedir. Dolayısı ile burada Baz Değer’in sözleşme vadesi boyunca göstereceği değişim riskini ifade etmektedir.</p> <p>13) Teminat Riski: Türev araçlar üzerinden alınan bir pozisyonun güvencesi olarak alınan teminatın, teminatı zorunlu haller sebebiyle likidite etmesi halinde piyasaya göre değerlendirme değerinin beklene n türev pozisyon değerini karşılayamaması veya doğrudan, teminatın niteliği ile ilgili olumsuzlukların bulunması olasılığının ortaya çıkması durumudur.</p> <p>14) Opsiyon Duyarlılık Riskleri: Opsiyon portföylerinde risk duyarlılıkları arasında, işleme konu olan spot finansal ürün fiyat değişiminde çok farklı miktarda risk duyarlılık değişimleri yaşanabilmektedir. Delta; opsiyon yazıldığı ilgili finansal varlığın fiyatındaki bir birim değişiminin opsiyon priminde oluşturduğu değişimi göstermektedir. Gamma; opsiyonun ilgili olduğu varlığın fiyatındaki değişimin opsiyonun deltasında meydana getirdiği değişimi ölçmektedir. Vega; opsiyonun dayanak varlığının fiyat dalgalanmasındaki birim değişimin opsiyon priminde oluşturduğu değişimdir. Theta; risk ölçümlerinde büyük önem taşıyan zaman faktörünü ifade eden gösterge olup, opsiyon fiyatının vadeye göre değişiminin ölçüsüdür. Rho ise faiz oranlarındaki yüzdesel değişimin opsiyonun fiyatında oluşturduğu değişimin ölçüsüdür.</p> <p>15) Yapılandırılmış Yatırım Araçları Riskleri: Yapılandırılmış Yatırım Araçlarının değeri ve dönem sonu getirisi faiz ödemesinin yanında dayanak varlığın piyasa performansına bağlıdır. Yapılandırılmış Yatırım Araçlarının dayanak varlıkları üzerine oluşturulan stratejilerin getirisinin ilgili dönemde negatif olması halinde yatırımcı vade sonunda hiçbir itfa geliri elde edemeyeceği gibi, performansla orantılı olarak vade sonunda elde edilen itfa tutarı nominal değerinden daha düşük de olabilir. Bununla birlikte, Yapılandırılmış Yatırım Araçlarının günlük fiyat oluşumunda piyasa faizinde yaşanabilecek değişimler ve dayanak varlık fiyat değişimleri de etkili olabilecektir. Piyasa faizlerinde ve dayanak varlık fiyatında yaşanabilecek dalgalanmalar Yapılandırılmış Yatırım Araçlarının günlük değerlemesini etkileyebilecektir. Fonun Riske Maruz Değer (RMD) hesaplamalarında türev araçlarla birlikte Yapılandırılmış Yatırım Araçlarından kaynaklanan piyasa riskleri de dikkate alınır. Yatırım amaçlı yapılandırılmış ürünler anapara korumalı ve anapara korumasız olarak iki şekilde gruplandırılabilir. Yurt içinde ihraç edilen ve ilgili mevzuat çerçevesinde niteliği itibari ile borçlanma aracı olduğu kabul edilen araçlar, vade sonunda, piyasa yatırımcının aleyhine hareket etse bile yatırımcıya o ürüne ayırmış olduğu anaparasını geri alma imkanı sunan ürünlerdir. Bununla beraber piyasa, yatırımcının lehine hareket ederse yatırımcı normalde alabileceği risksiz faiz getirisinin üzerinde bir getiri elde eder. Yurt dışı ihraçlarda anapara korumasız bir yapılandırılmış türev ürün içerisinde ise yatırımcı bir opsiyon satışı gerçekleştirmektedir. Bu opsiyon satışından elde edilen prim yatırımcıya gelir olarak verilebileceği gibi bir başka opsiyonu satın almak içinde kullanılabilir. Bu ürünlerde opsiyon satışının getirdiği risk, yatırımcının anaparasını vade sonundaki spot kura göre dezavantajlı bir seviyeden bir başka para birimine dönme riskidir. Yapılandırılmış Yatırım Araçları yatırımı yapılması halinde karşı taraf riski de mevcuttur. Karşı Taraf Riski, ihraççı kurumun Yapılandırılmış Yatırım Araçların dan kaynaklanan yükümlülüklerini yerine getirmeme riskini ifade eder. Karşı taraf riskini minimum seviyede tutabilmek adına Yapılandırılmış Yatırım Araçları yatırımlarında ihraççının ve/veya varsa yatırım aracının Fon Tebliği'nin 32'inci maddesinde belirtilen derecelendirme notuna sahip olması koşulu aranır.</p> <p>16) Kıymetli Madenlere İlişkin Fiyat Riski: Fon portföyünde bulunan altın ve diğer kıymetli maden diğer fiyatlarında meydana gelebilecek değişiklikler nedeniyle portföyün değer kaybetme olasılığını ifade etmektedir.</p>
--------------------------------	---

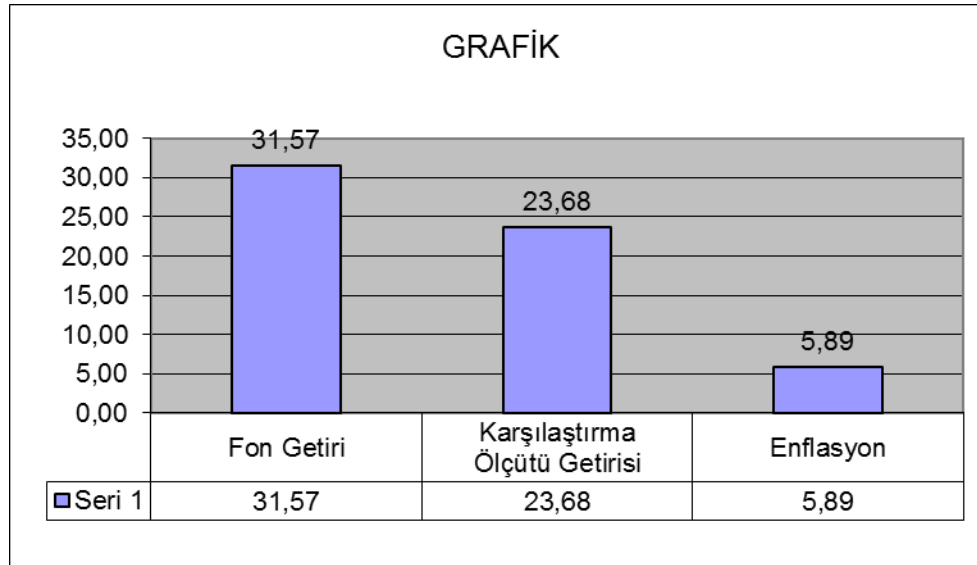
ZİRAAT PORTFÖY YÖNETİMİ A.Ş.
HİSSE SENEDİ ŞEMSIYE FONU'NA BAĞLI
ZİRAAT PORTFÖY TEMETTÜ ÖDEYEN ŞİRKETLER
HİSSE SENEDİ FONU (HİSSE SENEDİ YOĞUN FON)

01 OCAK – 30 HAZİRAN 2017 HESAP DÖNEMİNE AİT
PERFORMANS SUNUŞUNA İLİŞKİN
TANITICI BİLGİLER, PERFORMANS BİLGİSİ VE DİPNOTLAR
(Tutarlar aksi belirtilmedikçe Türk Lirası (“TL”) olarak ifade edilmiştir.)

B. PERFORMANS BİLGİSİ

Yıllar	Toplam Getiri (%)	Karşılaştırma Ölçütünün Getirisi /Eşik Değer (%)	Enflasyon Oranı (%)	Portföyün Zaman İçinde Standart Sapması %	Karşılaştırma Ölçütünün Standart Sapması	Bilgi Rasyosu	Sunuma Dahil Dönem Sonu Portföyün Toplam Değeri/ Net Aktif Değeri
1.yıl 2015 (*)	-8,82%	-10,17%	-1,95	1,56%	1,45%	2,85%	1.720.428,98
2.yıl 2016	13,11%	12,31%	8,53	1,23%	1,21%	0,46%	1.534.597,60
2017 1H	31,57%	23,68%	5,89	0,88%	0,86%	0,28%	2.503.296,86

(*) Fon'un 22.10.2015 tarihi itibarıyla tür değişikliği gerçekleşmiş olup, performans verileri "Bireysel Portföylerin Ve Kolektif Yatırım Kuruluşlarının Performans Sunumuna, Performansa Dayalı Ücretlendirilmesine Ve Kolektif Yatırım Kuruluşlarını Notlandırma Ve Sıralama Faaliyetlerine İlişkin Esaslar Hakkında Tebliğinin (VII-128.5)" performans sunum dönemini düzenleyen 11. maddesine göre değişiklik tarihinden sonraki dönemini (22.10.2015 – 31.12.2015 ifade etmektedir. Enflasyon oranı TÜİK tarafından açıklanan Ekim - Aralık 2015 ÜFE oranıdır.



Geçmiş getiriler gelecek dönem performansı için bir gösterge sayılmaz.

ZİRAAT PORTFÖY YÖNETİMİ A.Ş.
HİSSE SENEDİ ŞEMSIYE FONU'NA BAĞLI
ZİRAAT PORTFÖY TEMETTÜ ÖDEYEN ŞİRKETLER
HİSSE SENEDİ FONU (HİSSE SENEDİ YOĞUN FON)

01 OCAK – 30 HAZİRAN 2017 HESAP DÖNEMİNE AİT
PERFORMANS SUNUŞUNA İLİŞKİN
TANITICI BİLGİLER, PERFORMANS BİLGİSİ VE DİPNOTLAR
(Tutarlar aksi belirtilmedikçe Türk Lirası (“TL”) olarak ifade edilmiştir.)

C. DİPNOTLAR

- C.1.** Fonun portföy yönetim şirketi Ziraat Portföy Yönetimi A.Ş., % 74,90 T.C. Ziraat Bankası A.Ş., % 24,90 Ziraat Yatırım Menkul Değerler A.Ş., % 0,1 Halk Yatırım Menkul Değerler A.Ş. iştiraki olup, kurucusu olduğu 18 adet yatırım fonu ile Ziraat Hayat Ve Emeklilik A.Ş.’ne ait 13 adet emeklilik yatırım fonunun yönetimini gerçekleştirmektedir. Bireysel portföy büyüklüğü de dahil olmak üzere yönetilen toplam portföy büyüklüğü 11.514.340.486 TL’dir.
- C.2.** Fon portföyünün yatırım stratejisi ve yatırım amacına “Tanıtıcı Bilgiler” başlığında yer verilmiştir.
- C.3.** Fonun 01 Ocak – 30 Haziran 2017 tarihi itibarıyla sona eren performans döneminde net dönemsel getirisi, % **31,57** olarak gerçekleşmiştir.
- C.4.** 01 Ocak – 30 Haziran 2017 dönemine ait yönetim ücretleri, vergi, saklama ücretleri ve diğer faaliyet giderlerinin günlük brüt varlık değerlerine oranının ağırlıklı ortalaması:

Toplam Giderler	36.919,92
Ortalama Fon Portföy Değeri	2.278.507,32
Toplam Gider/Ortalama Fon Portföy Değeri	1,62%

- C.5.** 01 Ocak – 30 Haziran 2017 performans sunum dönemi içinde; karşılaştırma ölçütünde değişiklik olmamış, yatırım stratejisinde yapılan değişiklik aşağıda açıklanmıştır.

Yönetici tarafından, fon toplam değeri esas alınarak, Fon portföyünde yer alabilecek varlık ve işlemler:

Değişiklik Tarihi	Değişiklik Öncesi	Değişiklik Sonrası
12.06.2017		Gayrimenkul Sertifikaları ile Gayrimenkule Dayalı Sermaye Piyasası Araçları (TL/Döviz) Gelir Ortaklığı Senetleri (TL/Döviz) Gelire Endeksli Senetler (TL/Döviz)

- C.6.** Yatırım fonları her türlü kurumlar vergisi ve stopajdan muaftır.