



**Ziraat Portföy Yönetimi Anonim Şirketi
Katılım Fonu (Döviz)**

31 Aralık 2017 Tarihinde
Sona Eren Hesap Dönemine Ait
Yatırım Performansı Konusunda
Kamuya Açıklanan Bilgilere İlişkin Rapor



KPMG Bağımsız Denetim ve
Serbest Muhasebeci Mali Müşavirlik A.Ş.
İş Kuleleri Kule 3 Kat:2-9
Levent 34330 İstanbul
Tel +90 212 316 6000
Fax +90 212 316 6060
www.kpmg.com.tr

**Ziraat Portföy Yönetimi A.Ş.Katılım Fonu (Döviz)'nun
31 Aralık 2017 Tarihinde Sona Eren Hesap Dönemine Ait
Yatırım Performansı Konusunda Kamuya Açıklanan Bilgilere İlişkin Rapor**

Ziraat Portföy Yönetimi A.Ş. Katılım Fonu (Döviz)'nin ("Fon") 1 Ocak 2017 – 31 Aralık 2017 dönemine ait ekteki performans sunuş raporunu Sermaye Piyasası Kurulu'nun VII-128.5 sayılı "Bireysel Portföylerin ve Kolektif Yatırım Kuruluşlarının Performans Sunumuna, Performansa Dayalı Ücretlendirmesine ve Kolektif Yatırım Kuruluşlarını Notlandırma ve Sıralama Faaliyetlerine İlişkin Esaslar Tebliği"nde ("Tebliğ") yer alan performans sunuş standartlarına ilişkin düzenlemeleri çerçevesinde incelemiş bulunuyoruz.

İncelememiz sadece yukarıda belirtilen döneme ait performans sunuşunu kapsamaktadır. Bunun dışında kalan dönemler için inceleme yapılmamış ve görüş oluşturulmamıştır.

Görüşümüze göre 1 Ocak 2017 – 31 Aralık 2017 dönemine ait performans sunuş raporu Ziraat Portföy Yönetimi A.Ş. Katılım Fonu (Döviz)'nin performansını ilgili Tebliğ'in performans sunuş standartlarına ilişkin düzenlemelerine uygun olarak doğru bir biçimde yansıtmaktadır.

Diğer Husus

Fon'un 1 Ocak – 31 Aralık 2016 dönemine ait performans sunuş raporunun incelenmesi başka bir bağımsız denetim kuruluşu tarafından gerçekleştirilmiş olup, söz konusu bağımsız denetim kuruluşu 30 Ocak 2017 tarihli performans sunuş raporunda, ilgili Tebliğ'in performans sunuş standartlarına ilişkin düzenlemelerine uygun olarak doğru bir biçimde yansıttığını bildirmiştir.

KPMG Bağımsız Denetim ve Serbest Muhasebeci Mali Müşavirlik A.Ş.
A Member Firm of KPMG International Cooperative


Ali Tuğrul Özün, SMMM
Sorumlu Denetçi
31 Ocak 2018
İstanbul, Türkiye


İÇİNDEKİLER		Sayfa No
PERFORMANS SUNUŞUNA İLİŞKİN TANITICI BİLGİLER, PERFORMANS BİLGİSİ VE DİPNOTLAR		1-6
A	TANITICI BİLGİLER	1-3
B	PERFORMANS BİLGİSİ	4
C	DİPNOTLAR	5
D	İLAVE BİLGİLER VE AÇIKLAMALAR	6

ZİRAAT PORTFÖY YÖNETİMİ A.Ş.
KATILIM ŞEMSIYE FONU'NA BAĞLI
ZİRAAT PORTFÖY KATILIM FONU (DÖVİZ)

01 OCAK – 31 ARALIK 2017 HESAP DÖNEMİNE AİT
PERFORMANS SUNUŞUNA İLİŞKİN
TANITICI BİLGİLER, PERFORMANS BİLGİSİ VE DİPNOTLAR
(Tutarlar aksi belirtilmedikçe Türk Lirası (“TL”) olarak ifade edilmiştir.)

A. TANITICI BİLGİLER (Devam)

<p>Yatırım Riskleri</p>	<p>Fonu'nun getirisini etkileyebilecek muhtemel riskler;</p> <p>1) Piyasa Riski: Piyasa riski ile borçlanmayı temsil eden finansal araçların, ortaklık paylarının, diğer menkul kıymetlerin, döviz ve dövize endeksli finansal araçlara dayalı türev sözleşmelere ilişkin taşınan pozisyonların değerinde, faiz oranları, ortaklık payı fiyatları ve döviz kurlarındaki dalgalanmalar nedeniyle meydana gelebilecek zarar riski ifade edilmektedir. Söz konusu risklerin detaylarına aşağıda yer verilmektedir:</p> <p>a- Kara Katılım Oranı Riski: Fon portföyüne kara katılıma dayalı varlıkların (katılım hesabı vb.) dahil edilmesi halinde, söz konusu varlıkların değerinde piyasalarda yaşanabilecek katılım oranları değişimleri nedeniyle oluşan riski ifade eder.</p> <p>b- Kur Riski: Fon portföyüne yabancı para cinsinden varlıkların dahil edilmesi halinde, döviz kurlarında meydana gelebilecek değişiklikler nedeniyle Fon'un maruz kalacağı zarar olasılığını ifade etmektedir.</p> <p>c- Ortaklık Payı Fiyat Riski: Fon portföyüne ortaklık payı dahil edilmesi halinde, Fon portföyünde bulunan ortaklık paylarının fiyatlarında meydana gelebilecek değişiklikler nedeniyle portföyün maruz kalacağı zarar olasılığını ifade etmektedir.</p> <p>2) Karşı Taraf Riski: Karşı tarafın sözleşmeden kaynaklanan yükümlülüklerini yerine getirmek istememesi ve/veya yerine getirememesi veya takas işlemlerinde ortaya çıkan aksaklıklar sonucunda ödemenin yapılamaması riskini ifade etmektedir.</p> <p>3) Likidite Riski: Fon portföyünde bulunan finansal varlıkların istenildiği anda piyasa fiyatından nakde dönüştürülememesi halinde ortaya çıkan zarar olasılığıdır.</p> <p>4) Kaldıraç Yaratan İşlem Riski: Fon portföyüne türev araç (vadeli işlem ve opsiyon sözleşmeleri), saklı türev araç, swap sözleşmesi, varant, sertifika dahil edilmesi, ileri valörlü tahvil/bono ve altın alım işlemlerinde ve diğer herhangi bir yöntemle kaldıraç yaratan benzeri işlemlerde bulunulması halinde, başlangıç yatırımı ile başlangıç yatırımının üzerinde pozisyon alınması sebebi ile fonun başlangıç yatırımından daha yüksek zarar kaydedebilme olasılığı kaldıraç riskini ifade eder.</p> <p>5) Operasyonel Risk: Operasyonel risk, fonun operasyonel süreçlerindeki aksamalar sonucunda zarar oluşması olasılığını ifade eder. Operasyonel riskin kaynakları arasında kullanılan sistemlerin yetersizliği, başarısız yönetim, personelin hatalı ya da hileli işlemleri gibi kurum içi etkenlerin yanı sıra doğal afetler, rekabet koşulları, politik rejim değişikliği gibi kurum dışı etkenler de olabilir.</p> <p>6) Yoğunlaşma Riski: Belli bir varlığa ve/veya vadeye yoğun yatırım yapılması sonucu fonun bu varlığın ve vadenin içerdiği risklere maruz kalmasıdır.</p> <p>7) Korelasyon Riski: Farklı finansal varlıkların piyasa koşulları altında belirli bir zaman dilimi içerisinde aynı anda değer kazanması ya da kaybetmesine paralel olarak, en az iki farklı finansal varlığın birbirleri ile olan pozitif veya negatif yönlü ilişkileri nedeniyle doğabilecek zarar ihtimalini ifade eder.</p> <p>8) Yasal Risk: Fonun halka arz edildiği/katılma paylarının satıldığı dönemden sonra mevzuatta ve düzenleyici otoritelerin düzenlemelerinde meydana gelebilecek değişikliklerden olumsuz etkilenmesi riskidir.</p> <p>9) İtibar riski: Kamuoyunun olumsuz görüşlerinin, Kurucu'nun faaliyet ve gelirleri üzerindeki mevcut ve olası etkilerini ifade etmektedir.</p> <p>10) Ülke riski: Bir ülkedeki ekonomik, politik ve düzenleme risklerinin bileşiminden oluşmaktadır.</p>
--------------------------------	--

ZİRAAT PORTFÖY YÖNETİMİ A.Ş.
KATILIM ŞEMSIYE FONU'NA BAĞLI
ZİRAAT PORTFÖY KATILIM FONU (DÖVİZ)

01 OCAK – 31 ARALIK 2017 HESAP DÖNEMİNE AİT
PERFORMANS SUNUŞUNA İLİŞKİN
TANITICI BİLGİLER, PERFORMANS BİLGİSİ VE DİPNOTLAR
(Tutarlar aksi belirtilmedikçe Türk Lirası (“TL”) olarak ifade edilmiştir.)

A. TANITICI BİLGİLER (Devam)

<p>Yatırım Riskleri</p>	<p>11) Etik Risk: Dolandırıcılık, suiistimal, zimmete para geçirme, hırsızlık gibi nedenler ile Fon’u zarara uğratabilecek kasıtlı eylemler yada Kurucu’nun itibarını olumsuz etkileyecek suçların (örneğin, kara para aklanması) işlenmesi riskidir.</p> <p>12) Baz Riski: Vadeli işlem kontratlarının cari değeri ile konu olan ilgili finansal enstrüman spot fiyatının aldığı değer arasındaki fiyat farklılığı değişimini ifade etmektedir. Sözleşmede belirlenen vade sonunda vadeli fiyat ile spot fiyat birbirine eşit olmaktadır. Ancak fon portföyü içerisinde yer alan ilgili vadeli finansal enstrümanlarda işlem yapılan tarih ile vade sonu arasında geçen zaman içerisinde vadeli fiyat ile spot fiyat teorik fiyatlamadan farklı olabilmektedir. Dolayısı ile burada Baz Değer’in sözleşme vadesi boyunca göstereceği değişim riskini ifade etmektedir.</p> <p>13) Teminat Riski: Türev araçlar üzerinden alınan bir pozisyonun güvencesi olarak alınan teminatın, teminatı zorunlu haller sebebiyle likidite etmesi halinde piyasaya göre değerlendirme değerinin beklene n türev pozisyon değerini karşılayamaması veya doğrudan, teminatın niteliği ile ilgili olumsuzlukların bulunması olasılığının ortaya çıkması durumudur.</p> <p>14) Kıymetli Madenlere İlişkin Fiyat Riski: Fon portföyünde bulunan altın ve diğer kıymetli maden fiyatlarında meydana gelebilecek değişiklikler nedeniyle portföyün değer kaybetme olasılığını ifade etmektedir.</p>
--------------------------------	---

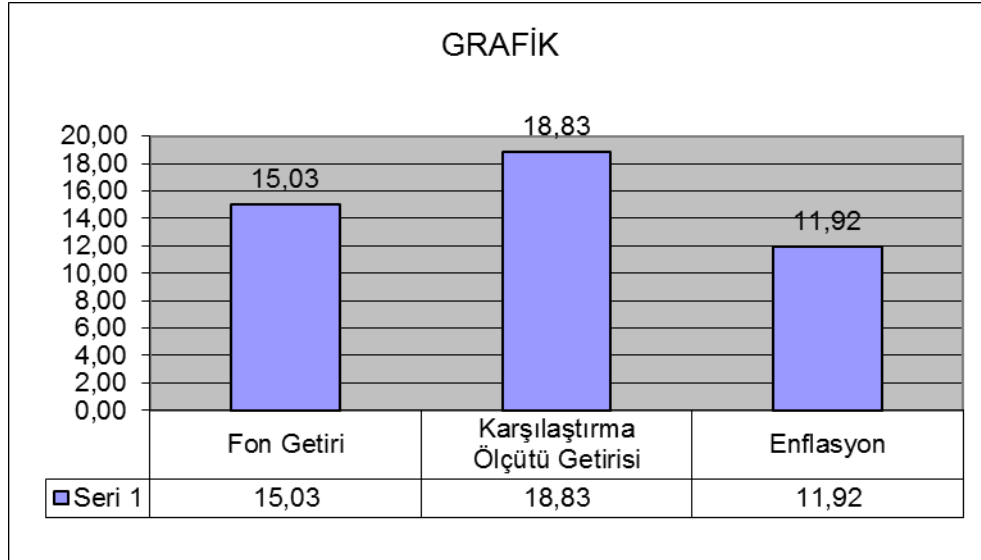
ZİRAAT PORTFÖY YÖNETİMİ A.Ş.
KATILIM ŞEMSIYE FONU'NA BAĞLI
ZİRAAT PORTFÖY KATILIM FONU (DÖVİZ)

01 OCAK – 31 ARALIK 2017 HESAP DÖNEMİNE AİT
PERFORMANS SUNUŞUNA İLİŞKİN
TANITICI BİLGİLER, PERFORMANS BİLGİSİ VE DİPNOTLAR
(Tutarlar aksi belirtilmedikçe Türk Lirası (“TL”) olarak ifade edilmiştir.)

B. PERFORMANS BİLGİSİ

Yıllar	Toplam Getiri (%)	Karşılaştırma Ölçütünün Getirisi /Eşik Değer (%)	Enflasyon Oranı (%)	Portföyün Zaman İçinde Standart Sapması %	Karşılaştırma Ölçütünün Standart Sapması	Bilgi Rasyosu	Sunuma Dahil Dönem Sonu Portföyün Toplam Değeri/ Net Aktif Değeri
1.yıl 2015 (*)	0,04%	1,78%	-1,75	0,43%	0,35%	-10,28%	198.894,58
2.yıl 2016	18,70%	19,38%	8,53	0,62%	0,52%	-0,07%	1.070.898,68
3.yıl 2017	15,03%	18,83%	11,92	0,66%	0,54%	-0,06%	5.891.710,86

(*)- 10.09.2015– 31.12.2015 dönemini ifade etmektedir. Enflasyon oranı TÜİK tarafından açıklanan Eylül-Aralık 2015 ÜFE oranıdır.



Geçmiş getiriler gelecek dönem performansı için bir gösterge sayılmaz.

ZİRAAT PORTFÖY YÖNETİMİ A.Ş.
KATILIM ŞEMSİYE FONU'NA BAĞLI
ZİRAAT PORTFÖY KATILIM FONU (DÖVİZ)

01 OCAK – 31 ARALIK 2017 HESAP DÖNEMİNE AİT
PERFORMANS SUNUŞUNA İLİŞKİN
TANITICI BİLGİLER, PERFORMANS BİLGİSİ VE DİPNOTLAR
(Tutarlar aksi belirtilmedikçe Türk Lirası (“TL”) olarak ifade edilmiştir.)

C. DİPNOTLAR

- C.1.** Fonun portföy yönetim şirketi Ziraat Portföy Yönetimi A.Ş., % 74,90 T.C. Ziraat Bankası A.Ş., % 24,90 Ziraat Yatırım Menkul Değerler A.Ş., % 0,1 Halk Yatırım Menkul Değerler A.Ş. iştiraki olup, kurucusu olduğu 18 adet yatırım fonu ile Ziraat Hayat ve Emeklilik A.Ş.’ne ait 13 ve Bereket Hayat ve Emeklilik A.Ş.’ye ait 2 adet emeklilik yatırım fonunun yönetimini gerçekleştirmektedir. Bireysel portföy büyüklüğü de dahil olmak üzere yönetilen toplam portföy büyüklüğü 13.557.645.230 TL’dir.
- C.2.** Fon portföyünün yatırım stratejisi ve yatırım amacına “Tanıtıcı Bilgiler” başlığında yer verilmiştir.
- C.3.** Fonun 01 Ocak – 31 Aralık 2017 tarihi itibarıyla sona eren performans döneminde net dönemsel getirisi, % **15,03** olarak gerçekleşmiştir.
- C.4.** 01 Ocak – 31 Aralık 2017 dönemine ait yönetim ücretleri, vergi, saklama ücretleri ve diğer faaliyet giderlerinin günlük brüt varlık değerlerine oranının ağırlıklı ortalaması*:

Toplam Giderler	39.195,26
Ortalama Fon Portföy Değeri	2.860.019,16
Toplam Gider/Ortalama Fon Portföy Değeri	1,37%

* 2017 yılında toplam gider oranının aşılması sebebiyle yapılan iade bulunmamaktadır.

- C.5.** 01 Ocak – 31 Aralık 2017 performans sunum dönemi içinde; karşılaştırma ölçütünde değişiklik olmamış, yatırım stratejisinde yapılan değişiklik aşağıda açıklanmıştır.

Yönetici tarafından, fon toplam değeri esas alınarak, Fon portföyünde yer alabilecek varlık ve işlemler:

Değişiklik Tarihi	Değişiklik Öncesi	Değişiklik Sonrası
12.06.2017	-	Danışma Kurulundan İcazet alınmış Gayrimenkul Sertifikası (TL/Döviz) Danışma Kurulundan İcazet alınmış Gelir Ortaklığı Senetleri (TL/Döviz) Vaad sözleşmeleri

- C.6.** Yatırım fonları her türlü kurumlar vergisi ve stopajdan muafır. Dönemin faaliyet giderleri dağılımı ise aşağıdaki gibidir:

Faaliyet Giderleri	01 Ocak – 31 Aralık 2017
Yönetim Ücretleri	33.607
Performans Ücretleri	-
Saklama Ücretleri	212
MKK Ücretleri	-
Denetim Ücretleri	752
Danışmanlık Ücretleri	-
Kurul Ücretleri	646
Komisyon ve Diğer İşlem Ücretleri	746
Esas Faaliyetlerden Diğer Giderler	3.232
Toplam	39.195

ZİRAAT PORTFÖY YÖNETİMİ A.Ş.
KATILIM ŞEMSİYE FONU'NA BAĞLI
ZİRAAT PORTFÖY KATILIM FONU (DÖVİZ)

01 OCAK – 31 ARALIK 2017 HESAP DÖNEMİNE AİT
PERFORMANS SUNUŞUNA İLİŞKİN
TANITICI BİLGİLER, PERFORMANS BİLGİSİ VE DİPNOTLAR
(Tutarlar aksi belirtilmedikçe Türk Lirası (“TL”) olarak ifade edilmiştir.)

D. İLAVE BİLGİLER VE AÇIKLAMALAR

- D.1.** 01 Ocak – 31 Aralık 2017 dönemi brüt fon getirisi
(Toplam giderlerden kurucu tarafından karşılanan giderler düşülerek bulunan brüt fon getirileri)

	Oran (%)
Net Basit Getiri (*)	15,03
Gerçekleşen Fon Toplam Giderleri Oranı	1,37
Azami Toplam Gider Oranı (**)	3,65
Kurucu Tarafından Karşılanan Giderlerin Oranı	0,00
Net Gider Oranı (***)	1,37
Brüt Getiri	16,40

(*) - (Dönem sonu birim fiyat - Dönem başı birim fiyat) / Dönem başı birim fiyat)

(**) - Döneme denk gelen azami toplam gider oranı.

(***)- (Gerçekleşen fon toplam gider oranı - Dönem içinde kurucu tarafından karşılanan fon giderlerinin toplamının oranı)

- D.2.** 2017 yılında Fon'un Bilgi Rasyosu % -0,06 olarak gerçekleşmiştir. Bilgi Rasyosu, riske göre düzeltilmiş getiri ölçümünde kullanılır. Performans Ölçütü (Benchmark) getirisi üzerindeki portföy getirisinin, portföyün volatilitesine (oyunaklığına) oranı olarak hesaplanır. Portföy yöneticisinin performans ölçütü üzerinde sağladığı getiriyi ölçer. Bilgi rasyosunun aynı zamanda portföy yöneticisinin tutarlılık/istikrar derecesini de gösterdiği kabul edilir. Pozitif ve yüksek Bilgi Rasyosu iyi kabul edilir.